

**КОМИТЕТ
РЕСПУБЛИКИ АДЫГЕЯ ПО
АРХИТЕКТУРЕ
И ГРАДОСТРОИТЕЛЬСТВУ**

Краснооктябрьская ул., д. 12,
г. Майкоп, 385000
тел./факс (8772) 52-47-12
e-mail: comraarch@mail.ru



**АДЫГЭ РЕСПУБЛИКЭМ
АРХИТЕКТУРЭМРЭ
КЪЭЛЭГЪЭПСЫНЫМРЭКІЭ
И КОМИТЕТ**

Краснооктябрьскэм ур., 12,
къ. Мыекъуапэ, 385000
тел./факс (8772) 52-47-12
e-mail: comraarch@mail.ru

П Р И К А З № 169-ДПТУ

«07» декабря 2023 года

г. Майкоп

Об утверждении основной части документации по планировке территории (проект планировки территории), ЖК «Отрада» по адресу: Республика Адыгея, Тахтамукайский район, аул Новая Адыгея, ул. Бжегокайская, 7/1

В соответствии со статьями 45, 46 Градостроительного кодекса Российской Федерации, Законом Республики Адыгея от 4 августа 2021 № 490 «О перераспределении отдельных полномочий в области градостроительной деятельности между органами местного самоуправления и органами государственной власти Республики Адыгея», на основании обращения директора ООО «Регион-Строй» Окрояна Артура Владимировича (вх. № 9601 от 30.10.2023 г.), заключения о результатах публичных слушаний от 30.11.2023 г., опубликованное в газете «Согласие» № 96 (10154) от 02.12.2023 г., по рассмотрению документации по планировке территории (проект планировки территории), ЖК «Отрада» по адресу: Республика Адыгея, Тахтамукайский район, аул Новая Адыгея, ул. Бжегокайская, 7/1,

приказываю:

1. Утвердить прилагаемую основную часть документации по планировке территории (проект планировки территории), ЖК «Отрада» по адресу: Республика Адыгея, Тахтамукайский район, аул Новая Адыгея, ул. Бжегокайская, 7/1.
2. Опубликовать настоящий приказ на официальном Интернет-сайте исполнительных органов государственной власти Республики Адыгея (<http://adygheya.ru>) и направить Главе муниципального образования «Энемское городское поселение» для официального опубликования в порядке, установленном для опубликования правовых актов, иной официальной информации и размещения на официальном сайте в сети Интернет.
3. Настоящий приказ вступает в силу со дня его официального опубликования.
4. Контроль за исполнением настоящего приказа оставляю за собой.

Председатель Комитета

А.Н. Зезарахов

**Документация по планировке территории
(проект планировки территории),
"ЖК "Отрада" по адресу: Республика Адыгея,
Тахтамукайский район, аул Новая Адыгея,
ул. Бжегокайская, 7/1**

ПРОЕКТ ПЛАНИРОВКИ ТЕРРИТОРИИ

Основная часть

03-23-08/О-1-ДПТ

Том 1

Изм.	№ док.	Подп.	Дата

Российская Федерация
ООО ЦПК «Строитель»
Свидетельство № 0293.03-2010-2310141686-П-156 от 16 ноября 2012 г.

**Документация по планировке территории
(проект планировки территории),
"ЖК "Отрада" по адресу: Республика Адыгея,
Тахтамукайский район, аул Новая Адыгея,
ул. Бжегокайская, 7/1**

ПРОЕКТ ПЛАНИРОВКИ ТЕРРИТОРИИ

Основная часть

03-23-08/О-1-ДПТ

Том 1

Директор

Хунагов Х.С.

ГИП

Конова Н.А.

Краснодар, 2023 г.

Содержание тома

Обозначение	Наименование	Примечание
03-23-08/О-СП	Состав документации по планировке территории	
03-23-08/О-1-ДПТ	Чертеж планировки территории М1:500	
03-23-08/О-1-ДПТ.ТЧ	Положение о характеристиках планируемого развития территории, положения об очередности планируемого развития территории.	

Инв. № подл.	Подпись и дата					03-23-08/О-1-ДПТ.С					
	Взам. инв. №										
Инв. № подл.	Изм.	Кол.уч	Лист	№ док	Подп.	Дата	Содержание тома	Стадия	Лист	Листов	
	ГИП					08.23		П	1	1	
	Разраб.	Кирыязев				08.23		ООО ЦПК "Строитель"			
	Н.контр.	Назарова				08.23					

Состав документации по планировке территории

Объект: «Документация по планировке территории (проект планировки территории), "ЖК "Отрада" по адресу: Республика Адыгея, Тахтамукайский район, аул Новая Адыгея, ул. Бжегокайская, 7/1»

Номер тома	Обозначение	Наименование	Примечание
Том 1	03-23-08/О-1-ДПТ	Основная часть	
Том 2	03-23-08/О-2-ДПТ	Материалы по обоснованию проекта планировки территории	

Взам. инв. №

Подпись и дата

Инв. № подл.

						03-23-08/О-СП			
Изм.	Кол.уч	Лист	№ док	Подп.	Дата				
ГИП					08.23	Состав проекта	Стадия	Лист	Листов
							П	1	1
Разраб.					08.23		ООО ЦПК "Строитель"		
Н.контр.					08.23				

Содержание

1) Положение о характеристиках планируемого развития территории	5
1.1. Положение о плотности и параметрах застройки территории (в пределах, установленных градостроительным регламентом)	5
1.2. Положение о характеристиках объектов капитального строительства жилого, производственного, общественно-делового и иного назначения	6
1.3. Положение о необходимых для функционирования таких объектов и обеспечения жизнедеятельности граждан объектов коммунальной, транспортной, социальной инфраструктур	7
1.4. Положение о необходимых для функционирования таких объектов и обеспечения жизнедеятельности граждан объектов, включенных в программы комплексного развития систем коммунальной инфраструктуры, программы комплексного развития транспортной инфраструктуры, программы комплексного развития социальной инфраструктуры и необходимых для развития территории в границах элемента планировочной структуры .	15
2) Положения об очередности планируемого развития территории.....	16
1.6. Этапы проектирования, строительства, реконструкции объектов капитального строительства жилого, производственного, общественно-делового и иного назначения ..	16
1.7. Этапы строительства, реконструкции необходимых для функционирования таких объектов и обеспечения жизнедеятельности граждан объектов коммунальной, транспортной, социальной инфраструктур, в том числе объектов, включенных в программы комплексного развития систем коммунальной инфраструктуры, программы комплексного развития транспортной инфраструктуры, программы комплексного развития социальной инфраструктуры.....	16

Инв. № подл.	Подпись и дата	Взам. инв. №	03-23-08/О-1-ДПТ.ТЧ								
			Изм.	Кол.уч	Лист	№ док	Подп.	Дата			
			ГИП				08.23	Положение о характеристиках планируемого развития территории, положения об очередности планируемого развития территории.	Стадия	Лист	Листов
									П	1	13
			Разраб.	Кирыязев			08.23		ООО ЦПК "Строитель"		
			Н.контр.	Назарова			08.23				

1) Положение о характеристиках планируемого развития территории

1.1. Положение о плотности и параметрах застройки территории
(в пределах, установленных градостроительным регламентом)

Параметры и плотность застройки на территории представлены в таблице 1

Таблица 1

№ п/п	Показатели	Единица измерения	Значения показателя
1	Проектируемая территория	м ²	13389,5
1.2	Процент застройки	%	21.5
1.3	Плотность застройки	-	1.1
1.4	Этажность	-	8
1.5	Процент озеленения	%	20
	Население		
1.5	Численность населения	чел.	425
1.6	Плотность населения	чел/га	317
	Жилищный фонд		
1.7	Жилищный фонд	м ²	12750
1.8	Количество квартир	шт.	245
1.9	Жилищная обеспеченность	м ² /чел.	30
	Офисные помещения		
1.10	Площадь офисных помещений	м ²	402
2	Земельные участки:		
2.1	КН 01:05:2900013:1589, площадь участка	м²	4000
2.2	Процент застройки	%	30
2.3	Плотность застройки	-	1.2
2.4	Этажность	-	6
2.5	Процент озеленения	%	23
	Население		
2.5	Численность населения	чел.	134
2.6	Плотность населения	чел/га	335
	Жилищный фонд		
2.7	Жилищный фонд	м ²	4020
2.8	Количество квартир	шт.	77
2.9	Жилищная обеспеченность	м ² /чел.	30
	Офисные помещения		
2.10	Площадь офисных помещений	м ²	402
3.1	КН 01:05:2900013:22870, площадь участка	м²	9064
3.2	Процент застройки	%	19
3.3	Плотность застройки	-	1.0
3.4	Этажность	-	8
2.5	Процент озеленения	%	19

Взам. инв. №

Подпись и дата

Инв. № подл.

Изм.	Кол.	Лист	№ док	Подп.	Дата

03-23-08/О-1-ДПТ.ТЧ

Лист

2

Население			
3.5	Численность населения	чел.	291
3.6	Плотность населения	чел/га	310
Жилищный фонд			
3.7	Жилищный фонд	м2	8730
3.8	Количество квартир	шт.	168
3.9	Жилищная обеспеченность	м2/чел.	30
4.1	Неразмеченная территория в пределах кадастрового квартала 01:05:2900013 для размещения подъездов площадь участка	м2	325.5
4.2	Процент застройки	%	-
4.3	Плотность застройки	-	-
4.4	Этажность	-	-
Население			
4.5	Численность населения	чел.	-
4.6	Плотность населения	чел/га	-
Жилищный фонд			
4.7	Жилищный фонд	м2	-
4.8	Количество квартир	шт.	-
4.9	Жилищная обеспеченность	м2/чел.	-

1.2. Положение о характеристиках объектов капитального строительства жилого, производственного, общественно-делового и иного назначения

Характеристики объектов капитального строительства на территории представлены в таблице 2

Таблица 2

Но- мер на пла не	Наименование и обозначение	Эта жно сть	Количество		Площадь, кв.м			Строитель- ный объем куб.м
			жите- лей	квар- тир	за- стройки	квартир	офисных помещений	
1. Жилые								
1	Литер 1	6	134	77	1179.0	3998.82	402.33	
2	Литер 2	8	97	56	588.5	2906.30	-	
3	Литер 3	8	194	112	1126.7	5809.56	-	
2. Вспомогательные								
4	ТП	1	-	-	18.6	-	-	
3. Подземные								
6	Резервуар ливневых стоков V-360 куб.м	-	-	-	-	-	-	
7	Резервуар ливневых стоков V-520 куб.м	-	-	-	-	-	-	

Кровли проектируемых зданий и сооружений плоские, с улицы и от окрестных зданий цвет кровли не видно.

Вспомогательное здание ТП и площадки для сбора твердых бытовых отходов расположены в глубине квартала (не со стороны улиц).

Расстояние от площадок с контейнерами для сбора твердых бытовых

Взам. инв. №

Подпись и дата

Инв. № подл.

Изм.	Кол.	Лист	№док	Подп.	Дата
------	------	------	------	-------	------

03-23-08/О-1-ДПТ.ТЧ

Лист

3

отходов до окон жилых домов, площадок отдыха составляют не менее 8 м, и не более 100 м. Количество контейнеров на площадках – 3 шт.

Все проектируемые здания обеспечены системами водоотведения с кровли, на твердые покрытия, а затем по поверхности твердых покрытий в ливнеприемники системы ливневой канализации с целью предотвращения подтопления соседних земельных участков и строений.

Размещение навесов на территории не предусматривается.

Изменение общего рельефа земельного участка, предусмотрено проектом с целью организации отвода ливневых и талых вод по поверхностям твердых покрытий в дождеприемные колоды локальной системы ливневой канализации, которая предусматривает накопление стоков в подземных емкостях большого объема с последующей откачкой и вывозом специальными машинами на очистные сооружения поселения.

Изменений существующей системы ливнеотвода с прилегающих территорий не предусмотрено.

Ограждение земельных участков со стороны улицы и по границе с соседними земельными участками проектом не предусматриваются.

1.3. Положение о необходимых для функционирования таких объектов и обеспечения жизнедеятельности граждан объектов коммунальной, транспортной, социальной инфраструктур

Объект, единица измерения	Расчетное значение показателя минимально допустимого уровня обеспеченности ОМЗ, ОРЗ для территории	Существующее значение обеспеченности ОМЗ, ОРЗ для территории
---------------------------	--	--

В области культуры

Объекты в области образования регионального значения

Общеобразовательные организации, имеющие Интернат, мест на 1 тыс. жителей муниципальный район	$1.95 \cdot 425 / 1000 = 0.83$	в муниципальном районе отсутствуют
Образовательные организации начального профессионального образования, мест на 1 тыс. человек	$11 \cdot 425 / 1000 = 4.68$	УКК, Адрес: ул. Связи, 6, п. г. т. Яблоновский, Колледж МГТУ
Образовательные организации среднего профессионального образования, мест на 1 тыс. жителей	$16 \cdot 425 / 1000 = 6.8$	Колледж МГТУ
Образовательные организации высшего образования, студенты		Филиал ФГБОУ ВО Майкопский государственный технологический университет

Объекты в области образования местного значения

Дошкольные образовательные организации, мест на 1 тыс. жителей	$58 \cdot 425 / 1000 = 24.65$	Детское время Центр развития ребёнка, детский
--	-------------------------------	--

Изм.	Кол.	Лист	№ док	Подп.	Дата	03-23-08/О-1-ДПТ.ТЧ	Лист

сельское поселение, сельские населенные пункты в составе городского округа		сад, ясли, семейный психологический центр, Бжегокайская ул., 10, аул Новая Адыгея; Любимка Детский сад, ясли, центр развития ребёнка Адрес: 1-я ул. Братьев Пченушай, 13, аул Новая Адыгея
Общеобразовательные организации, мест на 1 тыс. жителей	$98 \cdot 425 / 1000 = 41.65$	Средняя школа № 19, Адрес: ул. Братьев Пченушай, 39, аул Новая Адыгея
сельское поселение, сельские населенные пункты в составе городского округа		
Межшкольный учебный комбинат, мест на 1 тыс. жителей	$15.8 \cdot 425 / 1000 = 6.72$	УКК, Адрес: ул. Связи, 6, п. г. т. Яблоновский
муниципальный район		
Общеобразовательные организации, имеющие интернат, мест на 1 тыс. жителей	$1.95 \cdot 425 / 1000 = 0.83$	Отсутствует
муниципальный район		
Внешкольные учреждения, мест на 1 тыс. человек	$98.5 \cdot 425 / 1000 = 41.86$	Яблоновская Детская школа Искусств, ул. Андрухаева, 61, п. г. т. Яблоновский
муниципальный район		
Помещения для культурно-досуговой деятельности, кв. м площади пола, на 1 тыс. чел	$50 \cdot 425 / 1000 = 21.25$	
Музеи, объектов на 10 тыс чел.	$1 \cdot 425 / 10000 = 0.0425$	Яблоновский краеведческий музей, Дорожная ул., 59, п. г. т. Яблоновский
Учреждения культуры клубного типа, посетительских мест на 1 тыс чел	$180 \cdot 425 / 1000 = 76.5$	в муниципальном районе отсутствуют, в Краснодаре переизбыток
Библиотеки:		
Сельская массовая библиотека, тыс. единиц хранения на тыс. чел при численности населения сельского поселения от 5 до 10 тыс. человек;	$5 \cdot 425 / 1000 = 2.13$	
читательских мест на тыс. чел	$4 \cdot 425 / 1000 = 1.7$	

В области физической культуры и массового спорта

Помещения для физкультурных занятий и тренировок, кв. м общей площади на 1 тыс чел	$80 \cdot 425 / 1000 = 34$	
Физкультурно- спортивные залы, кв. м общей площади на 1 тыс чел	$80 \cdot 425 / 1000 = 34$	
Плавательные бассейны, кв. м зеркала воды на 1 тыс чел	$25 \cdot 425 / 1000 = 10.63$	
Плоскостные сооружения, кв. м общей площади на 1 тыс чел	$1950 \cdot 425 / 1000 = 828.75$	

В области электро-, тепло-, газо- и водоснабжения населения, водоотведение

Водоснабжение

Уровень обеспеченности централизованным водоснабжением, %	100	
---	-----	--

Взам. инв. №

Подпись и дата

Инв. № подл.

Изм.	Кол.	Лист	№ док	Подп.	Дата

03-23-08/О-1-ДПТ.ТЧ

Лист

5

Объекты культурно-досугового назначения, из них:

Уровень обеспеченности централизованным водоотведением для общественно-деловой и этажной жилой застройки, %

100

Уровень обеспеченности централизованным теплоснабжением общественных, культурно-бытовых и административных зданий, %

100

Уровень обеспеченности централизованной системой газоснабжения вне зон действия источников централизованного теплоснабжения, %

100

Стоянки для временного хранения легковых автомобилей, машиномест

Административно-общественные учреждения, кредитно-финансовые и юридические учреждения, машиномест на 100 работающих

Научные и проектные организации, высшие и средние специальные учебные заведения, машиномест на 100 работающих

0

Промышленные предприятия, машиномест на 100 работающих в двух смежных сменах

0

Больницы, машиномест на 100 коек

0

Поликлиники

0

Спортивные объекты, машиномест на 100 мест

0

Театры, цирки, кинотеатры, концертные залы, музеи, выставки, машиномест на 100 мест или единовременных посетителей

0

Парки культуры и отдыха, машиномест на 100 единовременных посетителей

0

Торговые центры, универмаги, магазины с площадью торговых залов более 200 кв.м, машиномест на 100 кв.м торговой площади

0

Рынки, машиномест на 50 торговых мест

0

Рестораны и кафе, клубы, машиномест на 100 мест

0

Гостиницы, машиномест на 100 мест

0

Вокзалы всех видов транспорта, машиномест на 100 пассажиров

0

Взам. инв. №

Подпись и дата

Инв. № подл.

дальнего и местного сообщений, прибывающих в час "пик"

Автозаправочные станции, объектов на 1200 автомобилей

$1*184/1200=0.15$

Стоянки личного транспорта жильцов

эконом-класс

184

Количество велопарковок

18.4

Площадь парковочных мест для торговой площади первых этажей в многоквартирной застройке

Площадь гостевых парковок в многоквартирной застройке

11.04

В области предупреждения и ликвидации последствий чрезвычайных ситуаций

Пожарные депо, объектов, автомобилей для населенных пунктов: при определении расчетных показателей количества пожарных депо и пожарных автомобилей для городов и населенных пунктов необходимо руководствоваться Федеральным законом от 22.07.2008 N 123-ФЗ

1

13 пожарно-спасательная часть, расположенная по адресу: Тахтамукайский район, пгт. Энем, ул. Седина, д. 59., 15.2 км 23 мин по данным сервиса Яндекс карты

от 5 до 20 тыс. человек

1

Объекты производственного и хозяйственно-складского назначения

Размер земельного участка склада, предназначенного для обслуживания населенных пунктов, кв. м/человек

$2.5*425=1062.5$

Площадь общетоварного склада, кв. м/1 тыс. человек

продовольственных товаров

$19*425/1000 = 8.08$

непродовольственных товаров

$193*425/1000 = 82.02$

Размер земельного участка общетоварного склада, кв. м/1 тыс. человек

продовольственных товаров

$60*425/1000 = 25.5$

непродовольственных товаров

$580*425/1000 = 246.5$

Размер земельного участка специализированного склада, кв. м/1 тыс. человек

холодильники распределительные (для хранения мяса и мясных продуктов, рыбы и рыбобпродуктов, масла, животного жира, молочных продуктов и яиц)

$25*425/1000 = 10.63$

фруктохранилища, овощехранилища

$380*425/1000 = 161.5$

Овощехранилища

$380*425/1000 = 161.5$

Картофелехранилища

$380*425/1000 = 161.5$

В районах выращивания и заготовок картофеля, овощей и фруктов вместимость складов и, соответственно, размеры площади земельных участков

Взам. инв. №

Подпись и дата

Инв. № подл.

Изм.	Кол.	Лист	№ док	Подп.	Дата

03-23-08/О-1-ДПТ.ТЧ

Лист

7

принимаются с коэффициентом $0.6 \cdot 425/1000 = 161.5$

Размер земельного участка для складов строительных материалов (потребительские) и твердого топлива, кв. м/тыс. человек

$300 \cdot 425/1000 = 127.5$

В области организации мест захоронения

Кладбища традиционного захоронения, размер земельного участка для кладбища, га на 1 тыс. чел. Размещение кладбища размером территории более 40 га не допускается

$0.24 \cdot 425/1000 = 0.1$

Иные виды объектов местного значения сельского поселения, которые необходимы в связи с решением вопросов местного значения сельского поселения

В области благоустройства (озеленения) территории

Объекты озеленения общего пользования

Уровень обеспеченности, кв. м на 1 человека

$12 \cdot 425 = 5100$

Площадь озеленения территорий объектов рекреационного назначения, %

$0.7 \cdot 425 = 297.5$

В области торговли, общественного питания и бытового обслуживания

Торговые предприятия (магазины, торговые центры, торговые комплексы) кв. м площади торговых объектов на 1 тыс. человек, в т. ч.

$350.6 \cdot 425/1000 = 149$

продовольственных товаров

45.48

непродовольственных товаров

103.53

Предприятия общественного питания, мест на 1 тыс чел

17

Предприятия бытового обслуживания, рабочих мест на 1 тыс чел

2.98

В области связи и информатизации

Антенно-мачтовые сооружения размер земельного участка для размещения антенно-мачтового сооружения/га

0.3

Объекты транспортного обслуживания регионального значения

Объекты транспортного обслуживания регионального значения

Аэропорты, объект

Административный центр

0

Аэродромы гражданской авиации, объект

муниципальный район

0

Автовокзалы для межмуниципального транспортного сообщения, объект

муниципальный район

0

Объекты транспортного обслуживания местного значения

Остановки общественного транспорта в населенных пунктах

сельское поселение

1

Объекты в области здравоохранения регионального значения

Амбулаторно-поликлинические учреждения, посещений в смену на 10 тыс. человек

$181.5 \cdot 425/10000 = 7.71$

сельское поселение

Взам. инв. №

Подпись и дата

Инв. № подл.

Изм.	Кол.	Лист	№ док	Подп.	Дата

03-23-08/О-1-ДПТ.ТЧ

Лист

8

Стационары для взрослых и детей для интенсивного лечения и кратковременного пребывания (многопрофильные больницы, специализированные стационары и медицинские центры, родильные дома и др.) с вспомогательными зданиями и сооружениями, коек на 10 тыс. жителей

$$134.7 * 425 / 10000 = 5.72$$

муниципальный район

В том числе больничных

$$102 * 0.0425 = 4.34$$

полустационарных

$$14.2 * 0.0425 = 0.60$$

в домах сестринского ухода

$$18 * 0.0425 = 0.77$$

в хосписах

$$0.5 * 0.0425 = 0.02$$

Стационары для взрослых и детей для долговременного лечения (психиатрические, туберкулезные, восстановительные и др.) со вспомогательными зданиями и сооружениями

Станции (подстанции) скорой медицинской помощи, объект

муниципальный район

$$1 * 425 / 10000 = 0.0425$$

Выдвижные пункты скорой медицинской помощи, автомобилей

муниципальный район

Фельдшерско-акушерские пункты, объект

сельские поселения

$$1 * 425 / 300 = 1.42$$

Отделения общей врачебной (семейной) практики

на участке врача семейной практики

$$425 / 1500 = 0.28$$

на участке врача общей практики

$$0.25$$

Аптеки, объект

сельское поселение

$$425 / 6200 = 0.07$$

Объекты в области физической культуры и спорта регионального значения

Спортивные сооружения для проведения официальных региональных, межрегиональных, всероссийских и международных физкультурно-оздоровительных и спортивных мероприятий

$$1 * 425 / 1000 = 0.43$$

Объекты в области физической культуры и спорта местного значения

Здания и сооружения для проведения районных официальных физкультурно-оздоровительных и спортивных мероприятий (включая физкультурно-оздоровительные комплексы), объект

$$1 * 425 / 5000 = 0.085$$

Здания и сооружения муниципальных центров спортивной подготовки, спортивных школ, иные объекты спортивного назначения, находящиеся в муниципальной собственности или

Взам. инв. №

Подпись и дата

Инв. № подл.

Изм.	Кол.	Лист	№ док	Подп.	Дата

03-23-08/О-1-ДПТ.ТЧ

Лист

9

решение о создании которых принимают органы местного самоуправления муниципального района

Помещения для физкультурно-оздоровительных занятий, кв. метров общей площади на 1 тыс. человек

80*425/1000=34

сельское поселение, сельские населенные пункты в составе городского округа

Спортивные залы общего пользования, кв. метров площади пола на 1 тыс. человек

70*425/1000=29.75

сельское поселение, сельские населенные пункты в составе городского округа

Бассейны крытые и открытые общего пользования, кв. метров зеркала воды на 1 тыс. человек

25*425/1000=10.63

муниципальный район

Объекты в области социального обслуживания населения регионального значения

Дома-интернаты для престарелых, ветеранов труда и войны, организуемые производственными объединениями (предприятиями), платные пансионаты, место на 1 тыс. чел. (с 60 лет)

28*425/1000=11.9

Дома-интернаты для взрослых инвалидов с физическими нарушениями, место на 1 тыс. чел. (с 18 лет)

28*425/1000=11.9

Детские дома-интернаты, место на 1 тыс. чел. (от 4 до 17 лет)

3*425/1000=1.28

Психоневрологические интернаты, место на 1 тыс. чел. (с 18 лет)

3*425/1000=1.28

Специальные жилые дома и группы квартир для ветеранов войны и труда и одиноких престарелых, место на 1 тыс. чел. (с 60 лет)

60*425/1000=25.5

Специальные жилые дома и группы квартир для инвалидов на креслах-колясках и их семей, место на 1 тыс. чел. всего населения

0.5*425/1000=0.21

Учреждения медико-социального обслуживания (хоспис, геронтологический центр, гериатрический центр, дом сестринского ухода), одна койка

2*425/1000=0.85

Взам. инв. №

Подпись и дата

Инв. № подл.

Изм.	Кол.	Лист	№ док	Подп.	Дата

03-23-08/О-1-ДПТ.ТЧ

Лист

10

Центры социального обслуживания населения/Центры социальной помощи семье и детям, центров на 50 тыс. жителей	$41*425/50000=0.35$	
Реабилитационные центры для детей подростков с ограниченными возможностями, центров на 1 тыс. детей с ограниченными возможностями	$2*425/1000=0.85$	
Реабилитационные центры для несовершеннолетних детей, центров на 10 тыс. детей	$1*425/10000=0.04$	
Социальные приюты для детей и подростков, приютов на 10 тыс. детей	$6*425/10000=0.25$	
Центры социальной помощи лицам без определенного места жительства, мест на 50 тыс. жителей	$2*425/50000=0.02$	

Объекты в области культуры и искусства регионального значения

Помещения для культурно-массовой и политико-воспитательной работы с населением, досуга и любительской деятельности, площади пола на 1 тыс. чел. *(1)	$60*425/1000=25.5$	
Танцевальные залы, место на 1 тыс. чел.	$6*425/1000=2.55$	
Клубы, посетительское место на 1 тыс. чел.	$300*425/1000=127.5$	
для сельских поселений или их групп, тыс. чел.:		
с 0 д 1		
в., 2 о		
<<1<<2		
<<2<<5		
<<5<<10		
Кинотеатры, место на 1 тыс. чел.	$25*425/1000=10.63$	
Лектории, место на 1 тыс. чел.	$2*425/1000=0.85$	
Залы аттракционов и игровых автоматов, площади пола на 1 тыс. чел.	$3*425/1000=1.28$	
Универсальные спортивно-зрелищные залы, в том числе с искусственным льдом, место на 1 тыс. чел.	$6*425/1000=2.55$	
Сельские массовые библиотеки на 1 тыс. чел. зоны обслуживания (из расчета 30-минутной доступности) для сельских поселений или их групп, тыс. чел.:		
св. 1 до 2	$6*425/1000=2.55$	

Взам. инв. №

Подпись и дата

Инв. № подл.

Изм.	Кол.	Лист	№док	Подп.	Дата

03-23-08/О-1-ДПТ.ТЧ

Лист

11

<<2 <<5

<<5 <<10

Дополнительно в центральной библиотеке города - центра местной системы расселения (административный район), на 1 тыс. чел. системы

 $5 \cdot 425 / 1000 = 2.13$

1.4. Положение о необходимых для функционирования таких объектов и обеспечения жизнедеятельности граждан объектов, включенных в программы комплексного развития систем коммунальной инфраструктуры, программы комплексного развития транспортной инфраструктуры, программы комплексного развития социальной инфраструктуры и необходимых для развития территории в границах элемента планировочной структуры

Информация отсутствует

1.5. Информация о планируемых мероприятиях по обеспечению сохранения применительно к территориальным зонам, в которых планируется размещение указанных объектов, фактических показателей обеспеченности территории объектами коммунальной, транспортной, социальной инфраструктур и фактических показателей территориальной доступности таких объектов для населения

Мероприятия не предусмотрены

Инв. № подл.	Подпись и дата	Взам. инв. №					03-23-08/О-1-ДПТ.ТЧ	Лист
			Изм.	Кол.	Лист	№док		Подп.

2) Положения об очередности планируемого развития территории

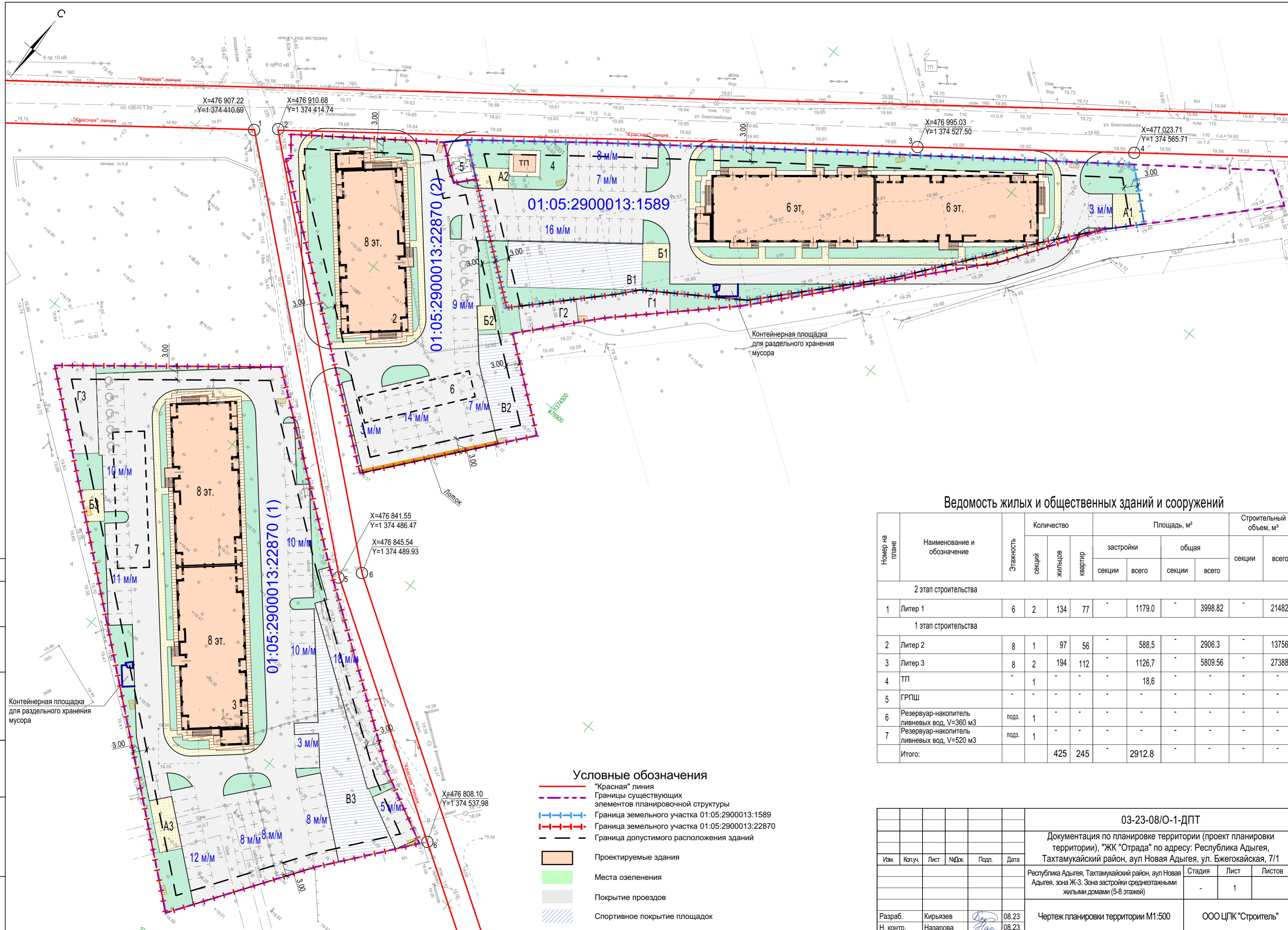
- 1.6. Этапы проектирования, строительства, реконструкции объектов капитального строительства жилого, производственного, общественно-делового и иного назначения

Строительство предусмотрено в 2 этапа

- 1.7. Этапы строительства, реконструкции необходимых для функционирования таких объектов и обеспечения жизнедеятельности граждан объектов коммунальной, транспортной, социальной инфраструктур, в том числе объектов, включенных в программы комплексного развития систем коммунальной инфраструктуры, программы комплексного развития транспортной инфраструктуры, программы комплексного развития социальной инфраструктуры.

Не требуется.

Инв. № подл.	Подпись и дата	Взам. инв. №					03-23-08/О-1-ДПТ.ТЧ	Лист
			Изм.	Кол.	Лист	№док		Подп.



Ведомость жилых и общественных зданий и сооружений

Номер на плане	Наименование и обозначение	Этажность	Количество			Площадь, м²				Строительный объем, м³	
			секций	жильцов	квартир	застройки		общая		секции	всего
						секции	всего	секции	всего		
2 этап строительства											
1	Литер 1	6	2	134	77	1179.0	-	3998.82	-	-	21482.0
1 этап строительства											
2	Литер 2	8	1	97	56	588,5	-	2906.3	-	-	13756.0
3	Литер 3	8	2	194	112	1126,7	-	5809.56	-	-	27388.0
4	ТП	-	1	-	-	18,6	-	-	-	-	-
5	ГРПШ	-	-	-	-	-	-	-	-	-	-
6	Резервуар-накопитель ливневых вод, V=360 м3	подз.	1	-	-	-	-	-	-	-	-
7	Резервуар-накопитель ливневых вод, V=520 м3	подз.	1	-	-	-	-	-	-	-	-
Итого:				425	245	2912.8	-	-	-	-	-

- Условные обозначения**
- "Красная" линия
 - - - Границы существующих элементов планировочной структуры
 - - - Граница земельного участка 01:05:2900013:1589
 - - - Граница земельного участка 01:05:2900013:22870
 - - - Граница допустимого расположения зданий
 - Проектируемые здания
 - Места озеленения
 - Покрытие проездов
 - Спортивное покрытие площадок

03-23-08/О-1-ДПТ									
Документация по планировке территории (проект планировки территории), "ЖК "Отрада" по адресу: Республика Адыгея, Тахтамукайский район, аул Новая Адыгея, ул. Бжегокаяская, 7/1									
Изм.	Копуч.	Лист	№Док.	Подп.	Дата	Республика Адыгея, Тахтамукайский район, аул Новая Адыгея, зона Ж-3. Зона застройки среднеэтажными жилыми домами (5-8 этажей)	Стадия	Лист	Листов
								1	
Разраб.	Кирыязев				08.23	Чертеж планировки территории М1:500	ООО ЦПК "Строитель"		
Н. контр.	Назарова				08.23				